

# **Sdružení hasičů Čech, Moravy a Slezska,**

**Kancelář sdružení, Římská 45, Praha 2**

## **Metodický pokyn starosty SH ČMS**

Ročník: 2017

V Praze dne: 23. března 2017

Číslo: 2/2017

### **Metodický pokyn Sdružení hasičů Čech, Moravy a Slezska k provádění přípravy odbornosti SH ČMS v oblasti Ústřední odborné rady represe sekce psovodů záchranných psů SH ČMS, a podmínek k získání odbornosti SH ČMS psovod záchranného psa.**

#### **I.**

##### **Účel**

Metodický pokyn je vydáván za účelem naplňování ustanovení § 75 odst. 1 písm. d) zákona č. 133/1985 Sb., o požární ochraně, ve znění pozdějších předpisů, (dále jen „zákon o požární ochraně“) a je vydáván dle Stanov SH ČMS v posledním platném znění a na jejich základě vydaným Organizačním řádem SH ČMS prostřednictvím Ústřední odborné rady represe pro zásady provádění přípravy odbornosti a podmínky pro získávání jednotlivých stupňů odbornosti psovodů záchranných psů SH ČMS.

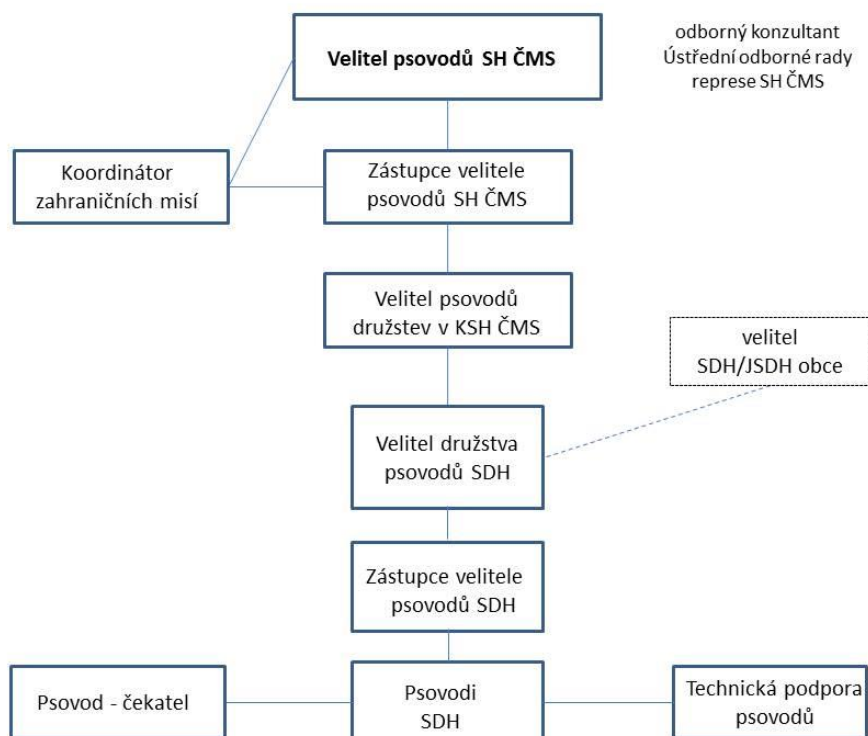
#### **II.**

##### **Organizace a řízení přípravy odbornosti**

Přípravu odbornosti a semináře organizuje a řídí vedení psovodů SH ČMS společně s veliteli jednotlivých družstev, případně ve spolupráci s Okresními (Krajskými) odbornými radami represe a OSH ČMS v případné spolupráci s KSH a Kanceláří SH ČMS. Zkoušky a přezkoušení se provádějí dle tohoto metodického pokynu (dále jen „zkušebního řádu pro záchranné psy SDH“). Další školení psovodů a školení odbornosti technické podpory organizačně zastřešují velitelé jednotlivých družstev. Delegovaný rozhodčí zkoušek zasílá Kanceláři SH ČMS výsledky zkoušek se jmény a adresami zkoušených a podrobnou zprávu o konání zkoušek.

### III.

## Organizační struktura sekce psovodů SH ČMS Ústřední odborné rady represe



### IV.

## Velitel psovodů SH ČMS

- je velitel všech psovodů organizovaných v SH ČMS;
- je odborným konzultantem v oblasti záchranné kynologie v Ústřední odborné radě represe Sdružení hasičů Čech, Moravy a Slezska;
- je jmenován VV SH ČMS na základě návrhu sekce psovodů. Návrh může podat každý velitel družstva, který je v této funkci déle jak dva roky a má složenou zkoušku stupně „A“ s vlastním psem. Právo být navržen má každý člen psovodů SH ČMS, který minimálně dva roky působil ve funkci velitele nebo zástupce velitele družstva, nebo pět let jako vedoucí skupiny psovodů a je rozhodčím pro posuzování záchranných psů v SH ČMS;
- zastupuje psovody SH ČMS při jednáních s orgány SH ČMS a dalšími složkami IZS;
- dle potřeb jmenuje a odvolává rozhodčí pro posuzování záchranných psů SH ČMS a stanovuje další podmínky pro získání této kvalifikace;
- ustanovuje složení družstev psovodů reprezentujících SH ČMS;
- ustanovuje družstvo pro záchranné operace mimo území ČR;

- h) dle potřeb navrhuje novelizaci zkušebního řádu pro posuzování záchranných psů v SH ČMS;
- i) dle potřeb jmenuje a odvolává své zástupce a koordinátora zahraničních misí a určuje rozsah jejich kompetencí;
- j) společně s vedením příslušného SDH jmenuje odborného garanta výcviku družstva psovodů;
- k) uděluje jednotlivé stupně odborností psovodům a technické podpoře psovodů SH ČMS.

## V.

### **Zástupce velitele psovodů SH ČMS**

- a) je do funkce jmenován velitelem psovodů SH ČMS a je mu přímo podřízen;
- b) zastupuje velitele psovodů SH ČMS v běžných věcech;
- c) může být velitelem psovodů SH ČMS zmocněn k jednání s orgány SH ČMS a dalšími složkami IZS a veliteli jednotlivých družstev.

## VI.

### **Koordinátor zahraničních misí**

- a) je do funkce jmenován velitelem psovodů SH ČMS a je mu přímo podřízen;
- b) je zmocněn k jednání se zahraničními organizacemi a zastupitelskými orgány ČR v zahraničí v otázkách využitelnosti záchranným psů SH ČMS;
- c) v případě nasazení psovodů SH ČMS mimo území ČR zabezpečuje veškeré potřebné dokumenty a další praktické záležitosti týkající se tohoto nasazení;
- d) v případě nasazení psovodů SH ČMS mimo území ČR spolu s velitelem psovodů a místními organizacemi koordinuje družstvo určené pro záchranné operace mimo území ČR.

## VII.

### **Rozhodčí pro posuzování záchranných psů SH ČMS**

- a) je jmenován/odvolán velitelem psovodů SH ČMS;
- b) je jmenován na základě podmínek stanovených ve zkušebním řádu psovodů SH ČMS a dalších podmínek, jako jsou počet hospitací, příprava zkoušek a organizování dalších akcí SH ČMS, které stanovuje velitel psovodů SH ČMS.

## VIII.

### **Velitel psovodů družstev v KSH ČMS**

- a) je velitel psovodů družstev místně příslušných v Krajském sdružení hasičů (KSH ČMS);
- b) je odborným konzultantem v oblasti záchranářské kynologie v Krajské odborné radě represe Sdružení hasičů Čech, Moravy a Slezska;
- c) je jmenován Velitelem psovodů SH ČMS na základě návrhu sekce psovodů příslušného kraje. Návrh může podat každý velitel družstva, který je v této funkci déle jak dva roky.

## **IX.**

### **Družstvo psovodů**

- a) je základní organizační jednotka psovodů SH ČMS;
- b) je u konkrétní SDH založeno v případě zájmu minimálně třech členů SDH;
- c) může být založeno členem SDH, který má složenou zkoušku „A“ dle zkušebního řádu psovodů SH ČMS, nebo může být založeno členem SDH, který má složenou vstupní zkoušku dle zkušebního řádu psovodů SH ČMS.  
V případě, že má zájemce složenou pouze vstupní zkoušku dle zkušebního řádu psovodů SH ČMS, musí být velitelem psovodů SH ČMS stanoven odborný garant výcviku, tedy psovod SH ČMS, který má složenou minimálně zkoušku „A“ dle zkušebního řádu psovodů SH ČMS;
- d) je založeno při jednání vedení SDH, založení je zaznamenáno v zápise z jednání vedení a ten je odeslán veliteli psovodů SH ČMS. Ustanovení do funkce psovodů SH ČMS se potvrzuje na následující řádné valné hromadě sboru.

## **X.**

### **Velitel družstva**

- a) je psovod, který je do této funkce ustanoven příslušným SDH;
- b) s ostatními členy vedení SDH určuje složení družstva psovodů a na základě typu složených zkoušek přijímá nové čekatele a členy;
- c) veliteli psovodů SH ČMS navrhuje stupně udělení odborností psovodů a technické podpory;
- d) zastupuje družstvo psovodů v běžných věcech a při jednáních s velitelem psovodů SH ČMS;
- e) má v kompetenci v případě potřeby ustanovit svého zástupce a určit mu rozsah jeho kompetencí;
- f) má stanovené podmínky pro udělení hodnosti dle odborností psovoda SH ČMS.

## **XI.**

### **Psovod SDH – čekatel**

je žadatel o členství v družstvě psovodů SDH, který složil s vlastním psem vstupní zkoušku dle zkušebního řádu psovodů SH ČMS.

## **XII.**

### **Psovod SDH**

- a) je psovod záchranného psa, který je organizován v příslušném SDH a má s vlastním psem složenou minimálně jednu zkoušku stupně „A“;
- b) je označen odborností psovoda záchranného psa I., II., III., nebo IV. stupně.

## **XIII.**

### **Technická podpora**

je člen družstva psovodů bez psa, který zajišťuje technické záležitosti týkající se výcviku a praktických nasazení. Je označen odborností technické podpory I., II., nebo III. stupně.

#### **XIV.**

### **Záchranný tým**

tvoří psovod SDH se záchranným psem. Kvalifikační předpoklady **záchranného psa** jsou stanoveny Metodickým pokynem starosty SH ČMS k provádění přípravy odbornosti SH ČMS v oblasti psovodů záchranných psů. Konkrétní typ a stupeň složené zkoušky je zároveň předpokladem pro praktické nasazení při pátracích a záchranných akcích. V případě záchranných operací mimo území ČR je ustanoveno družstvo pro záchranné operace mimo území ČR, a to na základě stupňů odbornosti jednotlivých psovodů a aktuální vycvičenosti a akceschopnosti jednotlivých psů.

#### **XV.**

### **Funkční označení sekce psovodů záchranných psů SH ČMS**

Psovodům SH ČMS náleží na pracovní stejnokroj PS II, polokošili s límečkem a bundu do pasu s volůžkou funkční označení dle jednotlivých funkcí, které zastávají.

Funkční označení je vyobrazeno v příloze č. 1 a je vyšívané ve velikosti 70 x 37 mm.

#### **XVI.**

### **Zkušební řád pro záchranné psy SDH**

#### **1. Všeobecná ustanovení**

Zkoušky záchranných psů mají kvalifikovat jednotlivé psy z hlediska účelu jejich použití. Jednotlivé druhy vykonaných zkoušek, kromě zkoušky vstupní a kondiční, jsou podkladem pro praktické využití psa v příslušných organizacích. Složení vstupní zkoušky opravňuje psovoda požádat velitele družstva psovodů příslušné SDH o přijetí k družstvu psovodů jako „čekatele“. Vstupní zkoušku nemusí psovod opakovat s dalším psem a není povinná v případě, že psovod nastupuje na zkoušky stupně „A“. Vstupní zkouška se nezapočítává do zkoušek vzhledem k získání odborností.

Zkoušky záchranných psů se mohou konat v průběhu celého roku. Ke zkouškám záchranných psů mohou nastoupit psi bez ohledu na velikost, plemeno nebo průkaz původu. Pes musí v den konání zkoušek splňovat požadovanou nejnižší věkovou hranici, tj. dvanáct měsíců. Pes, který při zkoušce neuspěl, může tuto zkoušku opakovat. Ke zkoušce vyššího stupně může pes nastoupit až po úspěšném splnění zkoušky nižšího stupně v dané kategorii. Pes i psovod se může zúčastnit v jeden den pouze jedné zkoušky. Jeden pes nemůže být veden více psovody. Háravé feny se mohou zkoušek zúčastnit. Psovod je povinen tuto skutečnost nahlásit předem vedoucímu zkoušek před zahájením zkoušek. Háravé feny se musí držet odděleně od ostatních účastníků zkoušek a přezkušují se jako poslední. Nemocní nebo zranění psi, kojící feny a feny v druhé polovině březosti se ke zkouškám nepřipouštějí.

Minimální věk psovoda je 18 let. Psovod je povinen přihlásit se ke zkoušce včas. Pokud se z určitých důvodů nemůže dostavit, musí toto neprodleně oznámit vedoucímu zkoušek. Psovod je povinen předložit při prezenci očkovací průkaz psa s platným očkováním a podepsat „Pravidla jednání pro účastníky přezkušování záchranných psů dle zkušebního řádu SH ČMS“.

Minimální počet pro pořádání zkoušek jsou 3 psi, maximální počet je 6 psů na jeden den a jednoho rozhodčího, rozhodčí může být posouzen jako sedmý účastník zkoušek. V případě pořádání zkoušek vstupních, může být počet navýšen na 8 psů. Jednotlivé stupně a druhy zkoušek se mohou vzájemně kombinovat s přihlédnutím k technickým možnostem pořadatele a za přesného dodržení podmínek dané zkoušky. Za organizaci akce zodpovídá vedoucí zkoušek, který zařizuje a kontroluje všechny práce potřebné k přípravě a během konání zkoušek.

Vedoucího zkoušek deleguje pořádající organizace. Pořadatelem zkoušek záchranných psů SDH může být pouze Sbor dobrovolných hasičů (SDH), účastníkem zkoušek může být i nečlen SDH. Pořadatel musí požádat velitele psovodů SH ČMS, nebo jeho zástupce nejméně třicet dní před konáním zkoušek o delegování rozhodčího na zkoušky. Rozhodčí nesmí posuzovat svého vlastního psa.

Soupiska s výsledky zkoušek se vystavuje ve třech vyhotoveních, jednou pro Kancelář SH ČMS, jednou pro vedení psovodů SH ČMS a jednou pro pořádající organizaci. Protest lze podat proti technickému zajištění zkoušek, a to vedoucímu zkoušek písemně do patnácti minut po ukončení dané disciplíny. Protest nelze podat proti posuzování, výrok rozhodčího je konečný.

Rozhodčí nebo vedoucí zkoušek mohou omezit nebo zakázat elektrotechnické i ostatní vybavení psovoda i psa a to hlavně v případě, že by takto získané informace mohly ovlivnit průběh zkoušek. Pořadatel, rozhodčí i ostatní účastníci zkoušek jsou povinni dodržovat ustanovení a pravidla tohoto zkušebního řádu. Vybavení psovoda na speciální cvik je totožné s vybavením při praktickém nasazení.

## **2. Hodnocení**

Splnění zkoušky je podmíněno splněním speciálního cviku, tj. nalezením všech požadovaných subjektů v určeném časovém limitu a splněním poslušnosti a dovednosti nejméně na sedmdesát procent bodového limitu. Zkouška je hodnocena známkou „splnil - nesplnil“. Při splnění zkoušky je zkouška zapsána do „Pracovního průkazu psa SDH“, do kterého se zapisují všechny splněné zkoušky dle tohoto zkušebního řádu. V případě, že má přezkušovaný pes již složenou zkoušku stupně „A“ a dosáhl v ní jak v poslušnosti, tak v dovednosti bodového zisku více jak 40 bodů, nemusí již u další zkoušky stupně „A“ poslušnost a dovednost absolvovat a jsou mu u nich zapsány stejné bodové hodnoty jako u první složené zkoušky. Psovod se psem pak plní pouze část speciálního cviku. Tuto skutečnost psovod dokazuje předložením „Pracovního průkazu psa SDH“.

## **3. Prováděcí ustanovení**

### **3.1 Všeobecná ustanovení:**

Jednotlivé části u všech druhů a stupňů zkoušek začínají hlášením psovoda rozhodčímu, ve kterém psovod uvádí své jméno, jméno psa a druh zkoušky, na kterou nastupuje. S hodnocením jednotlivých částí seznámí

rozhodčí psovoda ihned po ukončení každé části zkoušky. Nesplní-li pes jednu část zkoušky, dále již nepokračuje. Rozhodčí může ukončit práci psa pro hrubé zacházení psovoda se psem, pro zranění nebo agresivitu psa, nebo pro nevhodné chování psovoda.

### 3.2 Speciální cviky:

Speciální cvik probíhá v terénu, který je vytyčen přírodními hranicemi, páskou, obrysem budovy nebo sutiny, zakreslen do mapy, nebo zadán do GPS pořadatele, popř. psovoda. Vyhledávané osoby, subjekty nebo pachové zdroje musí být do prostoru umístěny 10 - 15 minut před nasazením psa. Ve stejném čase musí prostor projít několik pomocných psovodů se psy. Postup a jednání psovoda při prohledávání daného prostoru, včetně povelové techniky a chválení psa, je u všech druhů a stupňů zkoušek ponechán na úvaze psovoda, nesmí však odkrývat pravděpodobné úkryty, aniž by je předtím označil pes. Způsob odměňování psa je psovodovi oznámen rozhodčím nebo vedoucím zkoušek před nástupem na speciální cvik. Rozhodčí a vedoucí zkoušek postupují za psovodem, pokud rozhodčí neurčí jinak. Úkryty použité předchozím psem musí být otevřeny.

Nalezená osoba je vyprošťována na pokyn rozhodčího, popřípadě vedoucího zkoušek. Nestačí-li psovod na vyproštění sám, povolá na pomoc záchrannou četku. Nezbytně nutný čas pro vyproštění osob se nezapočítává do časového limitu pro vyhledání. V případě, že se osoba nevyprošťuje, jsou psovodovi připočítány dvě minuty k limitu na vypracování navíc. Při "falešném" označení je rozhodčí povinen odkrýt údajný úkryt. Při "falešném" označení rozhodčí práci psa ukončí. Domnívá-li se psovod, že v prohledávaném prostoru již žádná osoba není, může vyhledání ukončit sám ještě před uplynutím časového limitu.

## **4. Poslušnosti a dovednosti jednotlivých zkoušek**

### 4.1 Poslušnost ke vstupní zkoušce VZ

#### 1) Přivolání psa (libovolný ze dvou způsobů – „ke mně“ a „k noze“)

Psovod s neupoutaným psem vykročí na pokyn z výchozího bodu přímým směrem. Ihned po vykročení se pes na zvukový a posuňkový povel k uvolnění vzdálí od psovoda minimálně 10 kroků. U obou způsobů je psovod v pohybu. U přivolání „k noze“ pes dobíhá psovoda a připojuje se jeho levému boku a na pokyn rozhodčího se psovod zastaví (psodod nesmí jít proti psu). U přivolání „ke mně“ dá-li rozhodčí povel pro přivolání psa, se psovod zastaví, otočí se ke psu čelem a povel „ke mně“ přivolává psa. Na další pokyn rozhodčího dává psa povel do základního postoje.

#### 2) Ovladatelnost psa na vodítku

Zvukový povel: "k noze". Tento povel je povolen při vykročení, změně směru a při změně rytmu chůze.

Ze základního postoje musí pes na zvukový povel "k noze" svého psovoda pozorně, radostně a přímo následovat tak, aby svou lopatkou byl vždy po levé straně psovoda na úrovni jeho kolen a při zastavení si samostatně, rychle a přímo sedl. Předbíhání, opoždování, vybočování psa stranou, jakož i pozastavování se psovoda při obratech, je chybné. Při zahájení cviku na pokyn rozhodčího prochází psovod se psem skupinou pohybujících se osob, ve které se nejméně jedenkrát zastaví a následně se vrací na výchozí bod.

Z výchozího bodu jde psovod se psem bez zastavení 50 kroků přímým směrem normálním tempem. Po obratu čelem vzad a po dalších 10 – 15 krocích normální chůzí předvede nejméně 10 kroků v poklusu a 10 kroků pomalou chůzí. Přechod z poklusu do pomalé chůze musí být proveden bez mezikroků. Následně se psovod normálním tempem vrací na výchozí bod, kde provede první obrat a pokračuje dalších 15 - 20 kroků, následuje druhý obrat a po dalších 25 - 30 krocích udělá čelem vzad. Při chůzi zpět následuje po 10 – 15 krocích přímým směrem zastavení se zaujetím základního postoje. Po dalších 10 – 15 krocích provede opět obrat a po 20 – 25 krocích se psovod vrací na výchozí bod, kde zaujme základní postoj.

V průběhu ovladatelnosti, se za účelem odvrácení pozornosti psa použije náhlý nárazový zvuk, popř. hluk motorové pily, centrály nebo jiného podobného zařízení. Jednotlivé rušivé zvuky se mohou kombinovat. Pokud pes projeví útočnost, je to podmíněně chybné, pokud je ještě ovladatelný psovodem. Plný počet bodů může získat pouze pes, který je lhostejný k okolnímu hluku. Agresivní a bojácní psi jsou ze zkoušky vyloučeni.

### 3) Sedni-lehni-vstaň (na vodítku u nohy)

Zvukový povel „sedni“, „lehni“, „vstaň“.

Psovod s upoutaným psem v základním postoji na pokyn rozhodčího dává pokyny ke změně polohy. Pes setrvává v dané poloze tak dlouho, dokud psovod nevydá jiný povel. Jednotlivé polohy se mohou provádět v libovolném pořadí a počtu.

### 4) Štěkání na povel

Zvukový a posunkový povel „štěkej“

Psovod stojí s klidným a upoutaným psem v základním postoji. Na zvukový a posunkový povel „štěkej“ musí pes nejméně třikrát hlasitě zaštěkat. Změna polohy není přípustná.

### 5) Aport volný (předmět psovoda)

Zvukový povel: „aport“, „pust“, „k noze“.

Psovod stojící v základním postoji odhodí do vzdálenosti asi 10 kroků předmět běžné potřeby, který má u sebe. Povel „aport“ může být dán, až odhozený předmět zůstane klidně ležet. Pes, který sedí volný vedle svého psovoda, má na jeden zvukový povel „aport“ rychle doběhnout k předmětu, ihned ho uchopit a stejně tak rychle jej svému psovodovi přinést. Pes se má posadit těsně před psovoda a držet předmět tak dlouho, dokud mu jej po krátké přestávce psovod neodebere zvukovým povel „pust“. Na zvukový povel „k noze“ pes zaujme základní postoj. V průběhu celého cviku nesmí psovod opustit své místo.

### 6) Odložení psa při vzdálení psovoda

Zvukový povel: „lehni“, „sedni“.



Před zahájením cviků dalšího psa odloží psovod svého neupoutaného psa zvukovým povelům "lehni" na určené místo, aniž by u něho zanechal nějaký předmět. Psovod pak odejde od psa nejméně 40 kroků, zastaví se a otočí čelem ke psu. Pes musí bez ovlivňování psovodem klidně ležet po dobu provádění cviků 1 - 5 jiným psem. Na pokyn rozhodčího jde psovod ke svému psu a postaví se na jeho pravou stranu. Na další pokyn rozhodčího se musí pes na zvukový povel psovoda "sedni" rychle a přímo posadit.

#### 4.2 Dovednost ke vstupní zkoušce VZ

##### 1) Skok vysoký (překážka 80 cm vysoká)

Zvukový povel: „K noze“ nebo „vpřed“

Psovod s neupoutaným psem zaujme před překážkou základní postoj. Na zvukový povel „vpřed“ nebo „k noze“ pes překoná překážku souběžně s psovodem. Po překonání překážky zaujme psovod se psem základní postoj.

##### 2) Skok šplhem (překážka tvořící písmeno „A“, cca 2 metry vysoká a 1,5 metru široká)

Zvukový povel „k noze“ nebo „vpřed“.

Psovod s neupoutaným psem zaujme před překážkou základní postoj. Na zvukový povel „vpřed“ nebo „k noze“ pes překoná překážku souběžně s psovodem. Po překonání překážky zaujme psovod se psem základní postoj.

##### 3) Kladina nízká s náběhovými prkny

Zvukový povel „vpřed“ nebo k „noze“

Psovod s neupoutaným psem zaujme před překážkou základní postoj. Na zvukový povel „vpřed“ nebo „k noze“ pes překoná překážku souběžně s psovodem. Po překonání překážky zaujme psovod se psem základní postoj.

##### 4) Tunel

Překážka: roura (průměr cca 0,50 m, délka cca 3 m).

Zvukový povel „plaz“ nebo „vpřed“

Psovod zaujme se svým psem základní postoj v přiměřené vzdálenosti před překážkou. Na zvukový povel a jeden posunkový povel má pes překážku proplazit. Psovod postupuje souběžně se psem. Po překonání překážky zaujme psovod se psem základní postoj.

##### 5) Chůze po nepříjemném materiálu

Překážka: na ploše 3x3 m jsou rozloženy kameny, plechové desky, stavební drátěné pletivo, folie, suť nebo podobný materiál.

Zvukový povel: "k noze".

Psovod s upoutaným psem zaujme před překážkou základní postoj. Na zvukový povel "k noze" přejde psovod se psem tuto překážku jednou tam a jednou zpět, přičemž při zpětné chůzi se jedenkrát zastaví. Po opuštění této plochy zaujme psovod se psem základní postoj.

#### 6) Nesení psa a jeho předání

Psovod zdvihne psa ze země nebo z vyvýšeného stanoviště (např. z pomocného stolu), 10 m jej nese a předá ho jiné osobě. Ta ho za doprovodu psovoda u hlavy psa opět 10 m nese a poté ho postaví na zem. Následně zaujme psovod se psem základní postoj.

### 4.3 Poslušnost ke zkoušce ZPV A a ZSV - A:

#### 1) Ovladatelnost bez vodítka

Zvukový povel: "k noze".

Tento povel je povolen při vykročení a při změně rytmu chůze. Ze základního postoje musí pes na zvukový povel "k noze" svého psovoda pozorně, radostně a přímo následovat tak, aby svou lopatkou byl vždy po levé straně psovoda na úrovni jeho kolen a při zastavení si samostatně, rychle a přímo sedl. Předbíhání, opoždování, vybočování psa stranou, jakož i pozastavování se psovoda při obrazech, je chybné. Při zahájení cviku na pokyn rozhodčího prochází psovod se psem skupinou pohybujících se osob, ve které se nejméně jedenkrát zastaví a následně se vrací na výchozí bod.

Z výchozího bodu jde psovod se psem bez zastavení 50 kroků přímým směrem normálním tempem. Po obratu čelem vzad a po dalších 10 – 15 krocích normální chůzí předvede nejméně 10 kroků v poklusu a 10 kroků pomalou chůzí. Přejechod z poklusu do pomalé chůze musí být proveden bez mezikroků. Následně se psovod normálním tempem vrací na výchozí bod, kde provede první obrat a pokračuje dalších 15 - 20 kroků, následuje druhý obrat a po dalších 25 - 30 krocích udělá čelem vzad. Při chůzi zpět následuje po 10 – 15 krocích přímým směrem zastavení se a zaujetí základního postoje. Po dalších 10 – 15 krocích provede opět obrat a po 20 – 25 krocích se psovod vrací na výchozí bod, kde zaujme základní postoj.

V průběhu ovladatelnosti bez vodítka, se za účelem odvrácení pozornosti psa použije náhlý nárazový zvuk, popř. hluk motorové pily, centrály nebo jiného podobného zařízení. Jednotlivé rušivé zvuky se mohou kombinovat. Pokud pes projeví útočnost, je to podmíněně chybné, pokud je ještě ovladatelný psovodem. Plný počet bodů může získat pouze pes, který je lhostejný k okolnímu hluku. Agresivní a bojácní psi jsou ze zkoušky vyloučeni.

#### 2) Odložení vsedě

Zvukový povel: "k noze" a "sedni".

Psovod vyjde s volným psem u nohy ze základního postoje přímým směrem. Po 10 - 15 krocích musí pes na zvukový povel "sedni" rychle usednout, aniž by psovod přerušil svůj rytmus chůze nebo se ohlédl. Po dalších

30 krocích se psovod zastaví a otočí ke psu. Na pokyn rozhodčího jde psovod zpět ke psu a zaujme základní postoj.

### 3) Odložení vleže s přivoláním

Zvukový povel: "k noze", "lehni", "ke mně".

Psovod vyjde s neupoutaným psem ze základního postoje přímým směrem. Po 15 krocích pes musí na zvukový povel "lehni" ihned ulehnout, aniž by psovod přerušil svůj rytmus chůze nebo se ohlédl. Po dalších 30 krocích se psovod zastaví a otočí ke psu, který klidně leží. Na pokyn rozhodčího psovod přivolá svého psa zvukovým povel "ke mně". Pes musí k psovodovi přiběhnout radostně a rychle a posadit se těsně před něj. Na zvukový povel "k noze" pes zaujme základní postoj.

### 4) Odložení vstoje s přivoláním

Zvukový povel: "k noze", "stůj", "ke mně".

Psovod vyjde s volným psem u nohy ze základního postoje přímým směrem. Po 10 - 15 krocích pes musí na zvukový povel "stůj" ihned zůstat stát, aniž by psovod přerušil svůj rytmus chůze nebo se ohlédl. Po dalších 30 krocích v přímém směru se psovod zastaví a otočí ke psu, který klidně stojí. Na pokyn rozhodčího přivolá psovod svého psa zvukovým povel "ke mně". Pes musí přiběhnout ke svému psovodovi radostně a rychle a posadit se těsně před něj. Na zvukový povel "k noze" pes zaujme základní postoj.

### 5) Aport volný

Zvukový povel: "aport", „pust“, "k noze".

Psovod stojící v základním postoji odhodí do vzdálenosti asi 10 kroků předmět běžné potřeby, který má u sebe. Povel "aport" může být dán, až odhozený předmět zůstane klidně ležet. Neupoutaný pes sedící vedle svého psovoda má na jeden zvukový povel "aport" rychle doběhnout k předmětu, ihned ho uchopit a stejně tak rychle jej svému psovodovi přinést. Pes se má posadit těsně před psovoda a držet předmět tak dlouho, dokud mu jej po krátké přestávce psovod neodebere zvukovým povel "pust". Na zvukový povel "k noze" pes zaujme základní postoj. V průběhu celého cviku nesmí psovod opustit své místo.

### 6) Aport šplhem

Zvukový povel: "v před hop", "aport", "pust", "k noze".

V přiměřené vzdálenosti před překážkou (šikmá stěna 150 cm vysoká, úhel 90 stupňů) zaujme psovod s neupoutaným psem základní postoj. Poté psovod odhodí přes překážku předmět běžné potřeby. Na zvukový povel "v před hop" musí pes překonat překážku, na povel „aport“, který musí psovod vydat nejpozději po dokročení psa za překážkou na zem, předmět ihned uchopit a přinést jej zpět přes překážku psovodovi. Pes se má posadit těsně před svého psovoda a držet předmět tak dlouho, dokud mu jej po krátké přestávce psovod zvukovým povel "pust" neodebere. Na zvukový povel "k noze" pes zaujme základní postoj. V průběhu celého cviku nesmí psovod opustit své místo.

## 7) Vysílání s odložením

Zvukový povel: “vpřed”, “lehni”, “sedni”.

Na pokyn rozhodčího vykročí psovod s neupoutaným psem u nohy stanoveným směrem. Po 10 - 15 krocích dává psovi zvukový povel “vpřed” a sám zůstává stát. Současné jedno zdvižení paže je povoleno. Pes se musí vzdálit asi 40 kroků příkázaným směrem. Na zvukový povel “lehni” musí ihned ulehnout. Na pokyn rozhodčího jde psovod ke psu, postaví se k jeho pravé straně a dává povel “sedni” k zaujetí základního postoje.

## 8) Odložení při vzdálení psovoda

Zvukový povel: “lehni”, “sedni”.

Před zahájením cviků dalšího psa odloží psovod svého psa zvukovým povel “lehni” na příkázané místo, aniž by u něho zanechal nějaký předmět. Psovod pak odejde od psa nejméně 40 kroků, zastaví se a otočí čelem ke psu. Pes musí bez ovlivňování psovodem klidně ležet po dobu provádění cviků 1 - 6 jiným psem. V průběhu provádění cviku 1 jiným psem odchází psovod do pohybující se skupiny osob. Po provedeném cviku 1 odchází samostatně zpět na původní jemu určené místo. Na pokyn rozhodčího jde psovod ke svému psu a postaví se na jeho pravou stranu. Na další pokyn rozhodčího se musí pes na zvukový povel psovoda “sedni” rychle a přímo posadit.

### 4.4 Dovednost ke zkoušce ZPV A a ZSV - A:

#### 1) Pohyblivá kladina na sudech

Překážka: 2 stejně velké sudy o průměru cca 0,40 m, prkno dlouhé cca 4 m a široké cca 0,30 m.

Zvukový povel: “hop” a posunkový povel (další zvukové povely jsou možné), “k noze”.

Psovod se svým psem zaujme základní postoj v přiměřené vzdálenosti před překážkou. Na zvukový povel “hop” a jeden posunkový povel musí pes vyskočit na kladinu a v její první polovině zůstat stát, sedět nebo ležet. Na pokyn rozhodčího vyjde psovod ze základního postoje za psem a společně jdou dále až na konec kladiny, kde pes seskočí. Na zvukový povel “k noze” nebo posunkový povel zaujme pes základní postoj u nohy psovoda. Pes musí přejít celou délku prkna, aniž by projevil bázlivost nebo z něj seskočil.

#### 2. Houpačka

Překážka: prkno dlouhé cca 4 m, široké cca 0,30 m, uprostřed sud o průměru cca 0,40 m.

Zvukové povely: “vpřed”, “k noze”.

Psovod zaujme se svým psem základní postoj v přiměřené vzdálenosti před překážkou. Na zvukový povel “vpřed” a jeden posunkový povel pes musí dojít ke sklopnému bodu překážky, prkno sklopí a na konci prkna

překážku opustí. Psovod může jít podél překážky až tehdy, kdy se prkno překlopí. Psovod se nesmí dotknout psa ani překážky.

Na konci překážky usměrní psa zvukovým povel "k noze" nebo posunkovým povel do základního postoje. Pes musí překonat celou překážku, aniž by projevil bázlivost nebo z ní seskočil.

### 3. Vodorovný žebřík

Překážka: dřevěný žebřík na dvou asi 0,50 m vysokých podpěrách, dlouhý cca 4 m, široký cca 0,50 m, vzdálenost příček 0,30 m, šířka příček 5 cm, s náběhovým prknem.

Zvukové povely: "vpřed", "k noze".

Psovod zaujme se svým psem základní postoj v přiměřené vzdálenosti před překážkou. Na zvukový povel "vpřed" a jeden posunkový povel pes překoná náběhové prkno a žebřík až k poslední z příček na protější straně. Zde psovod snese psa z překážky a zvukovým povel "k noze" nebo posunkovým povel jej usměrní do základního postoje. Psovod může vyjít ze základního postoje, jakmile pes vstoupí na příčky žebříku, dále již postupuje podél překážky souběžně se psem, nesmí se však dotknout psa ani překážky.

### 4) Skok daleký

Překážka: vodní příkop, zátaras apod., šířka 1,50 m, výška 0,30 m, hloubka 1 m.

Zvukové povely: "hop" a posunkový povel, "zůstaň", "k noze".

Psovod zaujme se svým psem základní postoj v přiměřené vzdálenosti před překážkou. Na zvukový povel "hop" a jeden posunkový povel má pes překážku přeskočit. Po přeskoku má pes na zvukový povel "zůstaň" nebo na posunkový povel zůstat stát. Na pokyn rozhodčího jde psovod ke psu a na zvukový povel "k noze" nebo na posunkový povel s ním odchází k další překážce.

### 5. Tunel

Překážka: roura, průměr cca 0,50 m, délka cca 3 m.

Zvukové povely: "plaz" a jeden posunkový povel, další zvukové povely libovolné, "k noze".

Psovod zaujme se svým psem základní postoj v přiměřené vzdálenosti před překážkou. Na zvukový povel "plaz" a jeden posunkový povel se má pes překážkou proplazit. Jakmile pes opustí překážku, má se na zvukový povel a jeden posunkový povel zastavit. Může zůstat stát, sedět nebo ležet. Na pokyn rozhodčího dojde psovod ke psu a zvukovým povel "k noze" nebo posunkovým povel jej usměrní do základního postoje.

### 6. Chůze po nepříjemném materiálu

Překážka: na ploše 3x3 m jsou rozloženy kameny, plechové desky, stavební drátěné pletivo, folie, suť nebo podobný materiál.

Zvukový povel: "k noze".

Psovod se psem zaujme před překážkou základní postoj. Na zvukový povel "k noze" přejde psovod s neupoutaným psem tuto překážku jednou tam a jednou zpět, přičemž při zpětné chůzi se jedenkrát zastaví. Po opuštění této plochy zaujme psovod se psem základní postoj.

#### 7) Ovladatelnost na vzdálenost

Pomůcky: jeden štítek k označení výchozího místa, 3 zjevné body (palety, sudy apod.) od sebe vzdálené cca 40 m, vysoké max. 0,6 m.

Zvukové povely: "revír" nebo "vpřed", "hop", "ke mně", "k noze".

Na výchozím místě zaujme psovod se svým psem základní postoj. Psovod, aniž by změnil svou polohu, na pokyn rozhodčího vysílá psa zvukovým povel "revír" nebo "vpřed" a jedním posunkovým povel k bodu označenému štítkem do vzdálenosti cca 20 m. Na další pokyn rozhodčího vysílá psovod svého psa, aniž by změnil svou pozici, zvukovým povel "vpřed", nebo "revír" a posunkovým povel k prvnímu určenému bodu. Na zvukový povel "hop", nebo na posunkový povel, na něj má pes vyskočit a zde zůstat. Psovod jej pak vysílá k druhému bodu, na který má pes také vyskočit a zde zůstat. To stejné platí i pro třetí určený bod. Pořadí bodů, ke kterým má pes běžet, určí před zahájením cviku rozhodčí. Z třetího bodu je pes volán psovodem zvukovým povel "ke mně" nebo posunkovým povel zpět a sedá si těsně před psovoda. Na zvukový povel "k noze" nebo na posunkový povel, zaujímá pes základní postoj.

#### 8. Nesení psa a jeho předání

Psovod nebo jiná osoba zdvihne psa ze země nebo z vyvýšeného stanoviště (např. z pomocného stolu), 10 m jej nese a předá ho jiné osobě. Ta psa opět 10 m nese a poté ho postaví na zem. Na pokyn rozhodčího si psovod psa přivolá, zaujme základní postoj a připne psa na vodítko. Pes nesmí ke svému psovodovi, jakož i k pomocným osobám projevit agresivitu.

## **5. Zkoušky**

### 5.1. Vstupní zkouška (VZ)

#### Poslušnost:

1. Přivolání psa (10 b.)

- |                        |         |
|------------------------|---------|
| 2. Chůze na vodítku    | (10 b.) |
| 3. Sedni, lehni, vstaň | (10 b.) |
| 4. Štěkáni na povel    | (5 b.)  |
| 5. Aport volný         | (5 b.)  |
| 6. Odložení dlouhodobé | (10 b.) |

*Hodnocení: 50 - 35 bodů je známka "splnil", 34 - 0 bodů je známka "nesplnil".*

Dovednost:

- |                                     |         |
|-------------------------------------|---------|
| 1. Skok vysoký 80 cm                | (10 b.) |
| 2. Skok šplhem                      | (10 b.) |
| 3. Kladina nízká s náběhovými prkny | (10 b.) |
| 4. Tunel                            | (10 b.) |
| 5. Chůze po nepříjemném materiálu   | (5 b.)  |
| 6. Nesení psa a jeho předání        | (5 b.)  |

*Hodnocení: 50 - 35 bodů je známka "splnil", 34 - 0 bodů je známka "nesplnil".*

Speciální cvik:

Jako speciální cvik si psovod volí jednu ze dvou specializací. Specializaci plošného vyhledání nebo stopu.

Specializace plošného vyhledávání:

Vyhledání 1 živé osoby v prostoru o rozloze cca 7500 m<sup>2</sup> v časovém limitu 15 minut. Časový limit může být rozhodčím zkrácen nebo prodloužen na základě obtížnosti terénu. Osoba může být ukryta v úrovni pod i nad úrovní terénu, max. do výšky 1,5 m. Osoba může sedět, ležet nebo stát.

Osoba není na první pohled viditelná. Může být však umožněn fyzický kontakt. Pro ověření samostatné práce psa může rozhodčí omezit pohyb psovoda v prohledávaném prostoru.

Specializace stopy:

Stopa cizí, cca 350 kroků dlouhá, 30 minut stará, jednou lomená v libovolném úhlu max. však v úhlu 120 stupňů s osobou kladeče na konci stopy.

Vyhledání nášlapu se provádí v obdélníku 2 x 5 metrů. Terény se mohou libovolně střídát. Pes označí osobu vyštěkáním v libovolné poloze, popř. zaujmutím libovolné polohy.

## 5.2 Zkouška plošného vyhledávání stupně A - ZPV A

### Poslušnost:

1. Ovladatelnost bez vodítka (10 b.)
2. Odložení vsedě (5 b.)
3. Odložení vleže s přivoláním (5 b.)
4. Odložení vstoje s přivoláním (5 b.)
5. Aport volný (5 b.)
6. Aport šplhem (5 b.)
7. Vysílání psa s odložením (5 b.)
8. Odložení psa při vzdálení psovoda (10 b.)

*Hodnocení: 50 - 35 bodů je známka "splnil", 34 - 0 bodů je známka "nesplnil".*

### Dovednost:

1. Pohyblivá kladina na sudech (5 b.)
2. Houpačka (5 b.)
3. Vodorovný žebřík (10 b.)
4. Skok daleký (5 b.)
5. Tunel (5 b.)
6. Chůze po nepříjemném materiálu (5 b.)
7. Ovladatelnost na vzdálenost (10 b.)
8. Nesení psa a jeho předání (5 b.)

*Hodnocení: 50 - 35 bodů je známka "splnil", 34 - 0 bodů je známka "nesplnil".*

### Speciální cvik:

Vyhledání 2 až 4 živých osob v prostoru o rozloze přibližně 35 000 m<sup>2</sup>. Rozloha konkrétního terénu bude uzpůsobena jeho náročnosti a členitosti, stejně tak i časový limit, jehož základní hodnota je 30 minut. Osoby mohou být ukryty v úrovni, pod i nad úrovní terénu, max. do výšky 3 m. Osoby mohou sedět, ležet nebo stát. Vzdálenost mezi úkryty osob není stanovena, nesmí se však jednat o skupinu osob. Pro ověření samostatné práce psa může rozhodčí částečně omezit pohyb psovoda v prohledávaném prostoru

Hodnocení: známka "splnil" se zadává při nalezení všech osob. Za nalezenou osobu je považována ta, kterou označil pes.

## 5.3 Zkouška plošného vyhledávání stupně B - ZPV B

### Speciální cvik:

Skládá se ze dvou částí (vyhledání), v nichž pes hledá celkem 2 až 6 subjektů. Pro každou část musí být použit jiný prostor, jen výjimečně může rozhodčí povolit druhou část provádět ve stejném prostoru. Celková rozloha prostorů je přibližně 70 000 m<sup>2</sup>. Rozloha konkrétních terénů bude uzpůsobena jejich náročnosti a



členitosti. Stejně tak i časový limit, jehož základní hodnota pro každou část je 30 minut. Mezi prvním a druhým vyhledáním musí být přestávka minimálně 30 minut.

Osoby mohou být ukryty pod, nad i v úrovni terénu. Vzdálenost mezi úkryty osob není stanovena. Tato zkouška obsahuje vyhledání osob v kterékoliv poloze, může se jednat také o vyhledání skupiny osob (tj. jednoho subjektu), vyhledání pohybujících se osob, osob bojících se psa, osob nařikajících a volajících o pomoc, nebo osob snažících se o fyzický kontakt se psem.

Hodnocení: známka "splnil" se zadává při nalezení všech subjektů. Za nalezený subjekt je považován ten, který označil pes.

#### 5.4 Zkouška plošného vyhledávání noční - ZPV N

##### Speciální cvik:

Pro skládání ZPV N je podmínkou složená ZPV B.

Vyhledání 2 až 4 živých subjektů v prostoru o rozloze cca 10 000 m<sup>2</sup>. Prostor je ohraničen přírodními hranicemi, časový limit pro vyhledání je 30 minut. Časový limit může být rozhodčím zkrácen nebo prodloužen na základě obtížnosti terénu. Osoby mohou být ukryty pod, nad i v úrovni terénu. Vzdálenost mezi úkryty osob není stanovena. Zkouška obsahuje vyhledání osob v kterékoliv poloze, může se jednat také o vyhledání skupiny osob, vyhledání pohybujících se osob, osob bojících se psa, osob nařikajících a volajících o pomoc, mluvících na psa, nebo osoby, které se snaží o fyzický kontakt se psem.

Hodnocení: známka "splnil" se zadává při nalezení všech osob. Za nalezenou osobu je považována ta, kterou označil pes.

#### 5.5 Zkouška plošného vyhledávání zimní - ZPV Z

##### Speciální cvik:

Pro skládání ZPV Z je podmínkou složená ZPV A.

Vyhledání 2-4 živých subjektů v zasněženém prostoru s dostatečnou sněhovou pokrývkou o rozloze 10 000 – 15 000 m<sup>2</sup>. Velikost terénu může být změněna v závislosti na obtížnosti terénu a výšce sněhové pokrývky. Časový prostor pro vyhledání je 30 minut. Časový limit může být rozhodčím zkrácen nebo prodloužen na základě obtížnosti terénu. Zkouška obsahuje vyhledání osob v kterékoliv poloze, může se jednat také o vyhledání skupiny osob, vyhledání pohybujících se osob, osob bojících se psa, osob nařikajících a volajících o pomoc, mluvících na psa, nebo osoby, která se snaží o fyzický kontakt se psem.

#### 5.6 Zkouška sutinového vyhledání stupně A - ZSV A

### Poslušnost:

1. Ovladatelnost bez vodítka (10 b.)
2. Odložení vsedě (5 b.)
3. Odložení vleže s přivoláním (5 b.)
4. Odložení vstoje s přivoláním (5 b.)
5. Aport volný (5 b.)
6. Aport šplhem (5 b.)
7. Vysílání psa s odložením (5 b.)
8. Odložení psa při vzdálení psovoda (10 b.)

Hodnocení: 50 - 35 bodů je známka "splnil", 34 - 0 bodů je známka "nesplnil".

### Dovednost:

1. Pohyblivá kladina na sudech (5 b.)
2. Houpačka (5 b.)
3. Vodorovný žebřík (10 b.)
4. Skok daleký (5 b.)
5. Tunel (5 b.)
6. Chůze po nepříjemném materiálu (5 b.)
7. Ovladatelnost na vzdálenost (10 b.)
8. Nesení psa a jeho předání (5 b.)

Hodnocení: 50 - 35 bodů je známka "splnil", 34 - 0 bodů je známka "nesplnil".

### Speciální cvik:

Vyhledání 2 až 4 živých osob v prostoru o rozloze 600 - 800 m<sup>2</sup> v časovém limitu 20 minut. Časový limit může být rozhodčím zkrácen nebo prodloužen na základě obtížnosti terénu. Osoby mohou být ukryty v úrovni, pod i nad úrovní terénu, max. do výšky 3 m. Vzdálenost mezi úkryty osob není stanovena. Pro ověření samostatné práce psa může rozhodčí omezit pohyb psovoda v prohledávaném prostoru.

Hodnocení: známka "splnil" se zadává při nalezení všech osob.

### 5.7 Zkouška sutinového vyhledávání stupně B - ZSV B

#### Speciální cvik:

Skládá se ze dvou částí (vyhledání), v nichž pes hledá celkem 2 až 6 živých osob, které mohou být ukryty nad, pod i v úrovni terénu. Mezi prvním a druhým vyhledáním musí být přestávka minimálně 30 minut. Pro každou část musí být použit jiný prostor, jen výjimečně může rozhodčí povolit provádět druhou část ve stejném prostoru. Rozloha prostoru pro vyhledání je vždy cca 800 m<sup>2</sup>, časový limit pro vyhledání je 30 minut. Časový limit může být rozhodčím zkrácen nebo prodloužen na základě obtížnosti terénu. Vzdálenost mezi úkryty osob není stanovena. Postup při prohledávání je ponechán vždy na úvaze psovoda, v každém prostoru je však část, kterou pes prohledává samostatně a psovod musí zůstat na obvodu této plochy. V této zkoušce se jedna osoba nevyproštuje.

Hodnocení: známka "splnil" se zadává při nalezení všech osob.

#### 5.8 Zkouška kondiční - ZK

Psovod a pes musí pěšky absolvovat podle mapy trasu dlouhou 15 km v časovém limitu max. 180 minut. Na konci trasy se provádí plošné vyhledání 1 živé osoby v prostoru o rozloze cca 2500 m<sup>2</sup>. Stojící, sedící nebo ležící osoba může být ukryta v úrovni, pod i nad úrovní terénu, max. do výšky 3 m. časový limit pro vyhledání je 10 minut. Rozhodčí určí, zda psovod postupuje za psem nebo zůstává na obvodu prohledávané plochy.

Hodnocení: známka "splnil" se zadává při absolvování celé trasy v časovém limitu a nalezení osoby v časovém limitu. Za nalezenou osobu je považována ta, kterou označil pes.

#### 5.9 Zkouška cadaver - ZC

##### Poslušnost:

1. Ovladatelnost bez vodítka (10 b.)
2. Odložení vsedě (5 b.)
3. Odložení vleže s přivoláním (5 b.)
4. Odložení vstoje s přivoláním (5 b.)
5. Aport volný (5 b.)
6. Aport šplhem (5 b.)
7. Vysílání psa s odložením (5 b.)
8. Odložení psa při vzdálení psovoda (10 b.)

Hodnocení: 50 - 35 bodů je známka "splnil", 34 - 0 bodů je známka "nesplnil".

##### Dovednost:

1. Pohyblivá kladina na sudech (5 b.)
2. Houpačka (5 b.)
3. Vodorovný žebřík (10 b.)
4. Skok daleký (5 b.)
5. Tunel (5 b.)
6. Chůze po nepříjemném materiálu (5 b.)
7. Ovladatelnost na vzdálenost (10 b.)
8. Nesení psa a jeho předání (5 b.)

Hodnocení: 50 - 35 bodů je známka "splnil", 34 - 0 bodů je známka "nesplnil".

##### Speciální cvik:

Skládá se ze dvou částí (vyhledání), v každé z nich pes hledá 1 až 2 pachové zdroje, ukryté 40 cm pod úrovní terénu a nad úrovní terénu, max. do výšky 1 m. Vzdálenost mezi úkryty pachových zdrojů je minimálně 1 m. Mezi prvním a druhým vyhledáním musí být přestávka minimálně 30 minut. Prvním prostorem je terén (les, křoviny, louka, kameny apod.) o rozloze cca 1600 m<sup>2</sup>, ohraničený přírodními hranicemi, časový limit pro

vyhledání je 40 minut. Druhým prostorem je sutina o rozloze cca 900 m<sup>2</sup>, časový limit pro vyhledání je 40 minut. V každém prostoru musí být vyhrabány nejméně 2 falešné díry. Bezprostředně před nasazením prvního psa projdou prostorem dva psovodi se psy. Pachové zdroje musí být do prostoru ukryty vždy minimálně 1 hodinu před nasazením psa. Pachové zdroje se po označení psem nechávají v místě ukrytí. Postup při prohledávání prostoru je ponechán na úvaze psovoda, nesmí však nabádat psa k označení ani odkrývat pravděpodobné úkryty pachových zdrojů. Při "falešném" označení je rozhodčí povinen na požádání psovoda odkrýt údajný úkryt. Domnívá-li se psovod, že v prostoru již další pachový zdroj není, může vyhledání ukončit sám ještě před uplynutím časového limitu.

Hodnocení: známka "splnil" se zadává při nalezení všech pachových zdrojů.

#### 5.10 Zkouška stopařská stupně A – ZS A

##### Stopa:

Cizí, minimálně 2 hodiny stará, 1500 kroků dlouhá, 0 - 2 předměty na stopě. Kladeč je na konci stopy, může být v kterékoliv poloze pod nebo v úrovni terénu.

Vyhledání náslapu se provádí v obdélníku 5 x 20 m. Současně s kladečem projdou obdélníkem dva pomocníci, kteří však nesmí stopu v obdélníku překřížit a nesmí jím projít blíže než 5 m od stopy kladeče. Každý pomocník později stopu jednou překříží. Před zahájením stopy předá rozhodčí psovodovi uzavřený igelitový sáček s napachovaným předmětem kladeče. Tvar stopy simuluje chůzi osoby v různorodém terénu (možnost přechodů přes cesty apod.), proto není určen počet lomů, oblouků a jiných možných tvarů. Nalezení osoby oznámí psovod rozhodčímu pomocí radiostanice. Rozhodčí a vedoucí zkoušek mohou postupovat za psovodem. Časový limit pro vypracování stopy je 45 minut. Dojde-li k překřížení stopy náhodnými chodci (např. houbaři) či zvěří, není to překážkou pro její vypracování.

Hodnocení: známka "splnil" se zadává při nalezení osoby.

#### 5.11 Zkouška stopařská stupně B – ZS B

##### Stopa:

Cizí, minimálně 5 hodin stará, 3000 kroků dlouhá, 0 až 3 předměty na stopě. Kladeč je na konci stopy, může být v kterékoliv poloze pod, nad či v úrovni terénu.

Vyhledání nášlapu se provádí v obdélníku 10 x 20 m, ve kterém je stopa překřížená dvěma pomocníky. Před zahájením stopy předá rozhodčí psovodovi uzavřený igelitový sáček s napachovaným předmětem kladeče. Tvar stopy simuluje chůzi osoby v různorodém terénu. Nalezení osoby oznámí psovod rozhodčímu pomocí radiostanice. Rozhodčí a vedoucí zkoušek mohou postupovat za psovodem. Časový limit pro vypracování stopy je 120 minut. Dojde-li k překřížení stopy náhodnými chodci či zvěří, není to překážkou pro její vypracování. Stopa může být prováděna v kterékoli denní či noční době.

Hodnocení: známka "splnil" se zadává při nalezení osoby.

### **5. Podmínky kvalifikace pro posuzování zkoušek**

Rozhodčím může být pouze člen SDH, který má nejméně 25 praktických nasazení v rámci akce IZS s vlastním psem a má složenou zkoušku stupně „B“ dle tohoto zkušebního řádu. Další podmínky pro získání této kvalifikace jsou stanoveny v organizační struktuře psovodů SH ČMS.

### **6. Podmínky kvalifikace pro nasazení**

Jednotlivé druhy a stupně zkoušek umožňují veliteli psovodů povolovat psovoda a psa k nasazení v příslušném druhu a stupni hledání pohřešovaných osob. Psovod se psem je povinen úspěšně opakovat zkoušku, jakožto oprávnění k nasazení, každé 2 roky. Může si obnovit platnost zkoušky stejného stupně, nebo nastoupit ke zkoušce stupně vyššího. Pokud se ale psovod zúčastní minimálně jednou za půl roku oficiálního společného cvičení psovodů SH ČMS, nemusí zkoušku opakovat. Toto ustanovení se netýká vstupní a kondiční zkoušky.

Tento metodický pokyn ruší Metodický pokyn SH ČMS č. 5/2003 ze dne 14. 4. 2003.

Tento metodický pokyn byl schválen VV SH ČMS dne 23. 3. 2017 a nabývá účinnosti dnem 23. 3. 2017

Bc. Robert Kučera v.r.  
vedoucí ÚORR

Ing. Karel Richter v.r.  
starosta SHČMS

**Příloha č. 1** metodického pokynu SH ČMS k provádění přípravy odbornosti SH ČMS  
v oblasti psovodů záchranných psů

**ODBORNOSTI PSOVDŮ, ČEKATELŮ, TECHNICKÉ PODPORY A  
VEDENÍ PSOVDŮ SH ČMS**

**OZNAČENÍ PSOVDŮ SBORU DOBROVOLNÝCH HASIČŮ  
I., II., III., a IV STUPNĚ**

**PSOVOD I. STUPNĚ**



od 1 do 5 složených zkoušek

**PSOVOD II. STUPNĚ**



6 - 10 složených zkoušek

**PSOVOD III. STUPNĚ**



11 - 15 složených zkoušek, včetně složení postupové řady zkoušek v některé z daných kategorií

**PSOVOD IV. STUPNĚ**



15 a více zkoušek

**OZNAČENÍ TECHNICKÉ PODPORY PSOVDŮ SBORU DOBROVOLNÝCH HASIČŮ  
I., II. a III. STUPNĚ**

**Technické zabezpečení psovodů I. stupně**



**Technické zabezpečení psovodů II. stupně**



se specializací (lezec, potápěč, zdravotník atd.)

**Technické zabezpečení psovodů III. stupně**



vyšší specializace - (lékař, veterinář, koordinátor zahraničních misí psovodů SH ČMS)

## **OZNAČENÍ ČEKATELE PSOVODŮ SBORU DOBROVOLNÝCH HASIČŮ**

**Psovod čekatel**



## **OZNAČENÍ VEDENÍ PSOVODŮ SH ČMS**

**Velitel družstva**

Hodnost psovoda SH ČMS, s bílým lemováním nahoře a dole

**Zástupce velitele družstva**  
Hodnost psovoda SH ČMS s bílým lemováním nahoře

**Zástupce velitele psovodů SH ČMS**



**Velitel psovodů SH ČMS**



**Upřesnění získání odborností**

Odbornost vyššího stupně může být udělena vždy až po získání odbornosti stupně nižšího.

**Složenými zkouškami** v rámci odbornosti psovoda SH ČMS se rozumí pouze zkoušky složené dle zkušebního řádu psovodů SH ČMS s kterýmkoli vlastním psem. Vstupní zkouška čekatele se nezapočítává.

Velitel psovodů SH ČMS má právo udělit psovodovi o jeden stupeň vyšší odbornost, než mu náleží vzhledem k počtu splněných zkoušek, a to za předpokladu vysokého počtu praktických nasazení, náročného praktického nasazení mimo území ČR, nebo praktického nasazení vedoucího k přímé záchraně lidského života.

Velitelům družstev je propůjčena odbornost o jeden stupeň vyšší, než jim náleží vzhledem k počtu složených zkoušek.